

# Pietra di Brécý



Sottolineare con eleganza prospettive e volumi



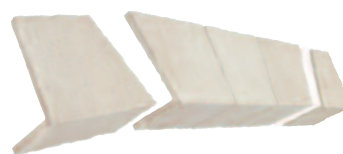
Pietra di Brécý e pietre angolari di Brécý tinta naturel



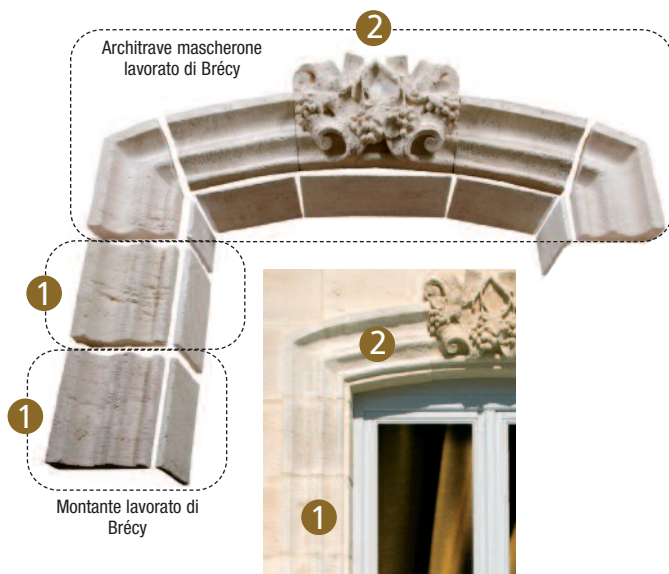
**Pietra di Brécý**  
L ± 50/55/60 x a ± 30 cm  
Spessore ± 2 cm



**Pietra angolare di Brécý**  
L ± 50/55/60 x ℓ ± 20/25/30 x a ± 30 cm  
Spessore ± 2 cm



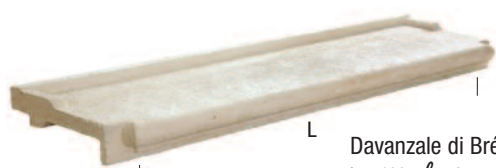
**Architrave di Brécý**  
L ± 150/180 x l ± 22,5 x a ± 30 cm  
Kit 3 pezzi



Architrave mascherone lavorato di Brécý

Montante lavorato di Brécý

**Pietre lavorate di Brécý per cornice**  
Le pietre per cornice sono utilizzabili sia per le cornici delle porte che per le cornici delle finestre.



**Davanzale di Brécý**  
L ± 100 x ℓ ± 35 cm    L = larghezza cornice finita  
L ± 120 x ℓ ± 35 cm

## Tinte\*



Ton naturel



Terre de Sienne



## Caratteristiche tecniche

- Dimensioni rivestimento: altezza 30 cm e 3 diverse lunghezze per ottenere fughe non allineate
- Aspetto pietra lavorata invecchiata, grana fine
- Pietre angolari: grazie ai 30 cm di altezza e alle 3 diverse lunghezze, si confondono nel rivestimento
- Colorato nella massa per un risultato omogeneo
- Malta su parete e parte posteriore dell'elemento
  - 1 sacco di malta adesiva (25 kg) per 5 m<sup>2</sup> circa
  - 1 sacco di stucco (25 kg) per 10 m<sup>2</sup> circa
  - Tempo di posa per L 15 m<sup>2</sup> (stuccatura esclusa): 1 giorno

\*Colori non contrattuali



# Consigli per la posa

Controllare che il supporto prescelto sia compatibile con la posa di prodotti **ORSOL**, consultando la scheda: Supporti compatibili e predisposizione dei supporti.

Per il fissaggio dei rivestimenti, utilizzare esclusivamente **Malta Adesiva ORSOL**. La **Malta Adesiva ORSOL** assicura un fissaggio ottimale e vi offre la garanzia di fissaggio **ORSOL**. Effettuare la posa delle pietre angolari e degli architravi prima della posa del rivestimento. Per tagliare gli elementi, utilizzare una mola o un disco diamantato.

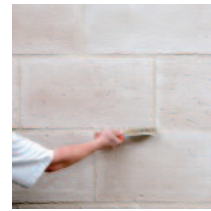
Per la stuccatura dei rivestimenti, utilizzare esclusivamente lo **Stucco ORSOL**, in grado di assicurare una tenuta ottimale. Per applicarlo, servirsi di una sac à poche **ORSOL**: così facendo, si eviterà di applicare un'eccessiva quantità di stucco e di sporcare gli elementi di rivestimento.

Per uso esterno o in locali umidi, sottoporre il rivestimento a un trattamento idrorepellente, utilizzando il trattamento idrorepellente **ORSOL** per ottenere una protezione ottimale.

 per ottenere una posa perfetta



1 ... posa



3 ... spazzolo



2 ... stucco



4 ... per uso all'esterno, sottoporro il rivestimento a un trattamento idrorepellente

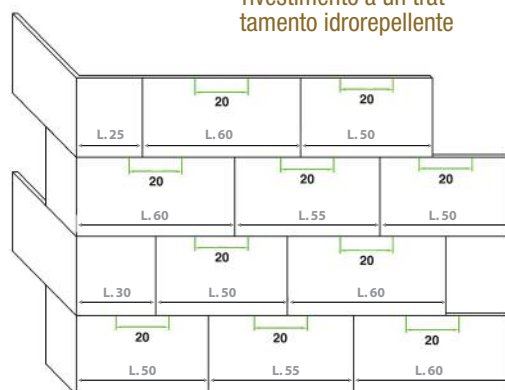


## FASI DA SEGUIRE PER LA POSA DEL RIVESTIMENTO PIETRA DI BRÉCY



Per ottenere il miglior risultato possibile, rispettare attentamente le seguenti indicazioni:

- Sia per la posa all'interno che per la posa all'esterno, applicare della malta sia sulla parete che sul lato posteriore dell'elemento (utilizzare una spatola conica dentata 9 x 9 x 9).
- Cominciando dal basso, tracciare una linea di livello per la prima fila.
- Tra una pietra e l'altra, lasciare una fuga da 0 a 5 mm.
- Poiché le pietre sono disponibili in varie lunghezze, non è indispensabile far combaciare al centro di ogni pietra un'estremità della pietra superiore e della pietra inferiore. (v. schema motivo ornamentale a lato)
- Qualora sia necessario tagliare le pietre, evitare la formazione di spigoli vivi servendosi di un martello per smussare gli angoli.
- 24 ore dopo la posa, stuccare gli elementi.
- Quando lo stucco è indurito, in fase di finitura, spazzolare con una spazzola d'acciaio morbida scavando di qualche millimetro le fughe.



## FASI DA SEGUIRE PER LA POSA DELLE PIETRE ANGOLARI DI BRÉCY

Per ottenere il miglior risultato possibile, rispettare attentamente le seguenti indicazioni:

- Sia per la posa all'interno che per la posa all'esterno, applicare della malta sia sulla parete che sul lato posteriore dell'elemento (utilizzare una spatola conica dentata 9 x 9 x 9).
- Alternare lato maggiore e lato minore.
- Posare un metro alla volta (in altezza). Lasciar asciugare prima di continuare.
- Per realizzare le fughe tra le pietre angolari, utilizzare distanziatori di 0-5 mm.

- Se in seguito si desidera posare un architrave di rivestimento, lasciare uno spazio di 2,5 cm tra le pietre angolari e l'architrave in muratura, in modo da poter collocare agevolmente l'architrave Brécý. Qualora sia necessario tagliare le pietre, evitare la formazione di spigoli vivi servendosi di un martello per smussare gli angoli.
- 24 ore dopo la posa, stuccare gli elementi.
- Quando lo stucco è indurito, in fase di finitura, spazzolare con una spazzola d'acciaio morbida scavando di qualche millimetro le fughe.



## FASI DA SEGUIRE PER LA POSA DELL'ARCHITRAVE DI BRÉCY

- Qualora si decida di effettuare la posa di pietre angolari di Brécý, procedere a tale fase prima di provvedere alla posa degli architravi.
- Per poter inserire facilmente l'architrave Brécý, durante la posa delle pietre angolari, è necessario prevedere uno spazio sufficiente (circa 2,5 cm) tra le pietre angolari e l'architrave in muratura.
- L'architrave Brécý è composto da 3 parti (2 parti laterali e una parte centrale)
- Poiché la dimensione degli architravi è maggiore di quella della cornice della finestra, tagliare la parte sporgente dei due angoli dell'architrave fino a ottenere una dimensione

pari a quella della cornice della finestra e consentire così il passaggio dell'elemento.

- Cospargere di malta le parti laterali dell'architrave Brécý e la parete, quindi posare gli elementi eseguendo un movimento di va e vieni per far fuoriuscire l'aria.
- Procedere allo stesso modo per la parte centrale dell'architrave.
- Al fine di sostenere gli elementi durante la fase di essiccazione, collocare un'asse e due puntelli sotto l'architrave per sorreggere l'insieme.



## FASI DA SEGUIRE PER LA POSA DELLA CORNICE LAVORATA DI BRÉCY

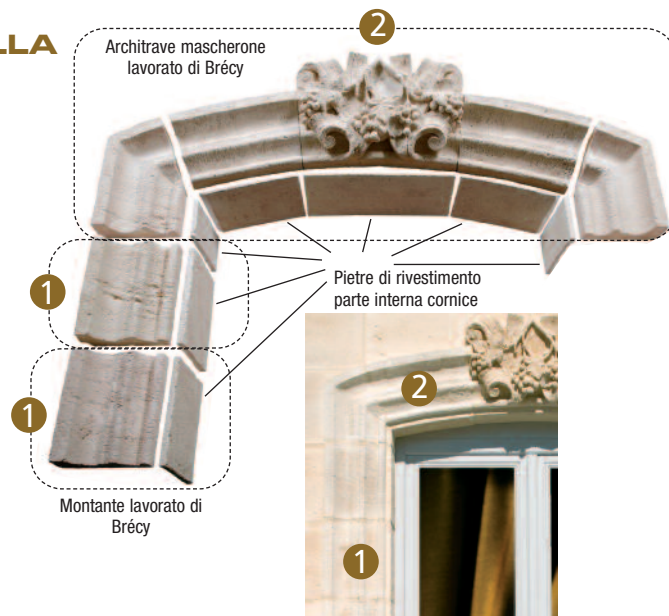
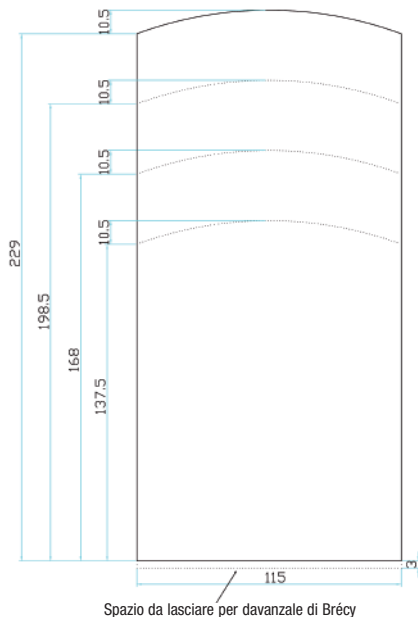
È possibile utilizzare la cornice lavorata di Brécý sia per le porte che per le finestre. La larghezza della cornice finita è di 110 cm, l'altezza è variabile (v. schema Dimensioni apertura finita).

Prodotti **ORSOL** da utilizzare:

- Davanzale di Brécý
- Montante lavorato di Brécý
- Architrave mascherone lavorato di Brécý
- Malta Adesiva **ORSOL**
- Stucco **ORSOL**
- Sac à poche per stucco **ORSOL**

### Dimensioni apertura opera muraria

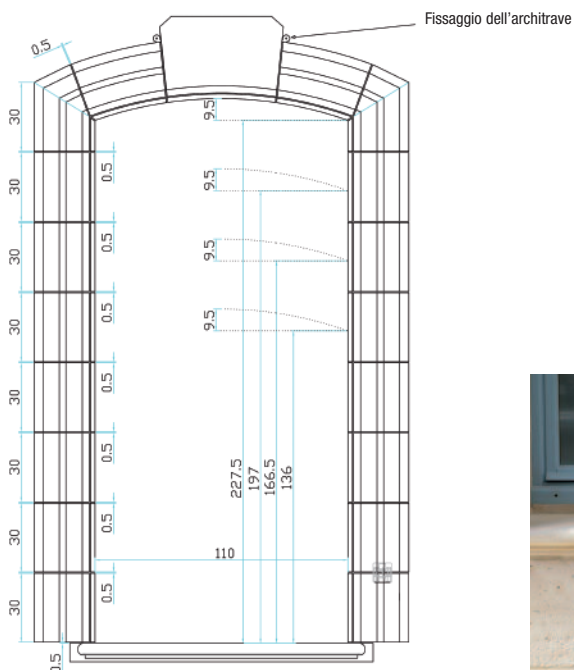
(Quattro altezze possibili)



- Realizzare un'apertura in muratura avente le seguenti dimensioni: larghezza 115 cm, altezza = v. tabella a lato (Dimensioni apertura opera muraria). Realizzare un architrave ad arco in calcestruzzo (per le dimensioni, v. schema Dimensioni apertura opera muraria).
- Se si desidera utilizzare un davanzale di Brécý, lasciare uno spazio di 3 cm nell'opera muraria (v. Dimensioni apertura opera muraria).
- Fissare il davanzale di Brécý applicando della Malta Adesiva **ORSOL** sia sul supporto che sulla parte posteriore dell'elemento di rivestimento (utilizzare una spazzola conica dentata 9x9x9).
- Fissare i primi due montanti lavorati utilizzando della Malta Adesiva **ORSOL** (applicare della malta sia sulla parete che sulla parte posteriore dell'elemento di rivestimento utilizzando una spatola conica dentata 9x9x9) e lasciare una fuga di 5 mm, quindi fissare le zanche di fissaggio al telaio fisso servendosi di tasselli e viti. Ripetere l'operazione per tutta l'altezza di entrambi i montanti. Lasciar asciugare per 24 ore.
- Posa dell'architrave: Fissare i due angoli (rispettando il senso sx e dx) applicando della Malta Adesiva **ORSOL** sia sul supporto che sulla parte posteriore dell'elemento di rivestimento (utilizzare una spazzola conica dentata 9x9x9).
- Cospargere di Malta adesiva **ORSOL** sia la parte posteriore dell'architrave che la parete, quindi collocare l'architrave.
- Fissare l'architrave con 2 tasselli e due viti di fissaggio.
- Posa delle pietre di rivestimento per la parte interna della cornice: tagliare in obliquo le prime due pietre facendo in modo che seguano l'inclinazione del davanzale. Cospargere di Malta Adesiva **ORSOL** la parte posteriore delle pietre, quindi fissare gli elementi uno per volta lasciando una fuga di 5 mm. Fissare gli elementi al di sotto dell'architrave e mantenerli puntellati durante la fase di essiccazione.
- Per la stuccatura delle pietre, utilizzare dello Stucco **ORSOL** e servirsi di una sac à poche per evitare di sporcare gli elementi.
- Per una protezione ottimale, si consiglia di applicare uno strato di idrofugo **ORSOL**.

### Dimensioni apertura finita

(Quattro altezze possibili)



### Zanche incluse



### Dettaglio fissaggio



### FASI DA SEGUIRE PER LA POSA DEL DAVANZALE BRÉCY

Fare riferimento alla scheda Davanzali.

Per la posa e la cura del rivestimento, non utilizzare prodotti a base di acidi.

Preoccupandoci di integrare nel nostro processo Qualità ogni tipo di accorgimento necessario e ponendo una particolare attenzione alla problematica ambientale, curiamo i processi di produzione fin nei minimi dettagli, seguendo scrupolosamente le indicazioni del CERIB (Centro studi e ricerca per l'industria del cemento, Francia). Per l'insieme dei nostri rivestimenti, i documenti di riferimento sono il DTU 52.2 P1-1-1 per le pareti interne e il DTU 52.2 P1-1-2 per le pareti esterne (DTU = Documentazione tecnica unificata francese che stabilisce le regole per la realizzazione di pareti in muratura).

## Pietra di Brécy

	Riferimento		Misure		Confezionamento		Peso	
	Ton terre de Sienne	Ton naturel	Unitario	Pallet	Unitario	Pallet	Unitario	Pallet
<b>Pietra di Brécy</b> 1 pacco 0,5 m <sup>2</sup> = 3 pietre	PB4	PB5	L 50/55/60 x a 30 Spessore ± 2 cm	120x120	1 pacco (0,5m <sup>2</sup> )	35 m <sup>2</sup>	20,85	1 520
<b>Pietra angolare di Brécy</b> 1 pacco = 3 pietre = 0,9 m	PAB4	PAB5	L ± 50 x l ± 20 x a ± 30 L ± 55 x l ± 25 x a ± 30 L ± 60 x l ± 30 x a ± 30 Spessore ± 2 cm	90x80	1 pacco di 3 pietre	14 premi	31,85	461
<b>Architrave di Brécy 150</b> per cornice finita da 90 a 120 cm 1 unità = 3 pezzi	L4	L5	L ± 150 x P ± 22,5 x H ± 30 Spessore ± 2 cm	80x120	1 unità	6 unità	31	198
<b>Architrave di Brécy 180</b> per cornice da 120 a 150 cm 1 unità = 3 pezzi	LL4	LL5	L ± 180 x P ± 22,5 x H ± 30 Spessore ± 2 cm	150x120	1 unità	6 unità	37,5	240
<b>Davanzale di Brécy 100</b> L = cornice finita	AFB1004	AFB1005	L ± 100 x P ± 35	120X120	1 unità	12 unità	35	434
<b>Davanzale di Brécy 120</b> L = cornice finita	AFB1204	AFB1205	L ± 120 x P ± 35	150X120	1 unità	12 unità	42	520

## Cornice lavorata di Brécy

	Riferimento		Misure (in cm)		Confezionamento	Peso (in kg)
	Ton terre de Sienne	Ton naturel	Unitario	Pacco / Pallet	Unitario	Pacco / Pallet
<b>Montante lavorato di Brécy</b> Il kit comprende: - 1 montante - 1 pietra di rivestimento parte interna cornice - 1 zanca di fissaggio	PMB4	PMB5	L ± 24 x a ± 30 x s ± 9 L ± 22,5 x a ± 30 x s ± 2	Pacco L ± 24 x a ± 30 x s ± 11	1 unità 1 unità 1 unità	Pacco 11,3
<b>Architrave mascherone lavorato di Brécy</b> Il kit comprende: - 1 architrave - 2 pietre di rivestimento parte interna cornice - 1 pietra di rivestimento parte interna cornice	KITLMB4	KITLMB5	L ± 130,7 x a ± 43,5 x s ± 16 L ± 31,75 x l ± 22,5 x s ± 2 L ± 46,8 x l ± 22,5 x s ± 2	Pallet 120x120	1 unità 2 unità 1 unità	Pallet 110
- 1 angolo destro - 1 pietra di rivestimento parte interna cornice			L ± 24 x a ± 37,8 x s ± 9 L ± 22,5 x l ± 14,5 x s ± 2		1 unità 1 unità	
- 1 angolo sinistros - 1 pietra di rivestimento parte interna cornice			L ± 24 x a ± 37,8 x s ± 9 L ± 22,5 x l ± 14,5 x s ± 2		1 unità 1 unità	